

Biggs High School

Reporte de rendición de cuentas escolar con datos del año escolar 2010-2011 *Publicado durante 2011-2012*

Posted 1/30/12

El Informe de Rendición de Cuentas Escolar (SARC), que es requerido por la ley que se publicará el 1 de febrero de cada año, incluye información sobre las condiciones y el rendimiento de cada escuela pública de California. Para obtener más información sobre los requisitos del SARC, visite la página web del SARC del Departamento de Educación de California (conocido en inglés como CDE) en <http://www.cde.ca.gov/ta/ac/sa/> . Si los padres y miembros de la comunidad desean recibir información adicional sobre la escuela, pueden comunicarse con el director o la oficina del distrito.

I. Data and Access

DataQuest

DataQuest es una herramienta de datos en línea que se encuentra en la página web sobre DataQuest, del CDE a la que se puede acceder en <http://dq.cde.ca.gov/dataquest/> e incluye información adicional sobre esta escuela, así como comparaciones con el distrito, el condado y el estado. Concretamente, DataQuest es un sistema dinámico que proporciona informes sobre la responsabilidad de la escuela (por ejemplo, el Índice de Rendimiento Académico [API], el Progreso Anual Adecuado [conocido en inglés como AYP]), los datos sobre las pruebas, la matriculación, los graduados de preparatoria, los alumnos que abandonan sus estudios, las inscripciones en cursos, el personal y los datos relacionados con los estudiantes de inglés como segundo idioma.

Acceso a Internet

Se puede acceder a Internet en bibliotecas y otros establecimientos accesibles al público (como la Biblioteca Estatal de California). Por lo general, estos lugares permiten el acceso a Internet por orden de llegada. Otras restricciones de uso de Internet incluyen las horas de trabajo, la cantidad de tiempo que se puede utilizar la computadora (según la disponibilidad), los tipos de software que están disponibles en el puesto de trabajo y la capacidad de imprimir documentos.

II. Acerca de esta escuela

Información de contacto (año escolar 2011-2012)

Escuela		Distrito	
Nombre de la escuela	Biggs High	Nombre del distrito	Biggs Unified
Calle	300 B St.	Teléfono	(530) 868-1281
Ciudad, estado, código postal	Biggs, CA, 95917-9732	Sitio web	www.biggs.org
Teléfono	(530) 868-5825	Superintendente	Doug Kaelin
Director	Doug Kaelin, Principal	Dirección de correo electrónico	dkaelin@biggs.org
Dirección de correo electrónico	dkaelin@biggs.org	Código CDS	04614080430827

Misión y descripción de la escuela (año escolar 2010-11)

Esta sección incluye información sobre la escuela en general y sobre sus metas y programas.

Biggs High School fue fundada en 1912, con el plantel actual construido en 1963.

La escuela está situada en la ciudad de Biggs y atrae a estudiantes de un área que abarca 135 millas cuadradas. Biggs es una comunidad pequeña, rural y agrícola, ubicada a 25 kilómetros al sur de Chico. El mayor grupo de población en la zona se compone de los jubilados, seguido de los trabajadores calificados y no calificados.

Nuestra misión ", como la piedra angular de una comunidad de aprendizaje permanente, es hacer de todos los estudiantes académica y profesionalmente preparados, independientes, curiosos, creativos, reflexivos de los demás, técnicamente competente y capaz de utilizar sus conocimientos para tener éxito en la vida y positivamente contribuir a la comunidad".

Biggs High

School está orgullosa de sus estudiantes, programas de estudios y programas especiales. Una clase de ELD con plan de estudios basado en estándares para Aprendices del Idioma Inglés ha fortalecido el programa de ELD. Una clase de tutoría después de clases también está disponible para los estudiantes. Nuestros programas atléticos, co-curriculares y extracurriculares se respetan en toda la zona con entrenadores y asesores excelentes.

Todos los estudiantes tienen acceso al nuevo estado totalmente actualizada de los equipos de arte con procesador de texto, información profesional y las capacidades del Internet. La biblioteca está abierta después de la escuela para satisfacer las necesidades de los estudiantes.

Oportunidades de participación para los padres (año escolar 2010–11)

Esta sección incluye información sobre las oportunidades para que los padres se involucren en las actividades escolares, incluyendo información de contacto relativa a oportunidades organizadas de participación de los padres.

Somos afortunados de contar con el apoyo de un número de padres y grupos comunitarios, y Club de Padres (un club de padres hispanos "). También utilizamos la ayuda de los padres, orgullosos de tener refuerzos de atletismo, y cuentan con una anual noche de regreso a la escuela en el Otoño a Casa Abierta de la primavera, y el Concilio Escolar de todo el año (SSC) y un Comité Consejero de Aprendices de Inglés (ELAC).

Para obtener más información sobre cómo participar, comuníquese con Winzona Rothchild en (530) 868-1281, extension 271.

Plan de seguridad escolar (año escolar 2010–11)

Esta sección incluye información sobre el plan de seguridad integral de la escuela

El Plan de Seguridad Escolar se refiere a la respuesta a los terremotos, incendios, inundaciones, e intrusos, así como todo tipo de desastres de emergencia. Se describe el protocolo para los maestros y el personal, incluido el uso de árboles telefónicos. El Plan de Seguridad también contiene los números de cada agencia que se debe contactar en caso de una emergencia. El Plan de Seguridad Escolar fue recientemente revisado, actualizado y discutido con los profesores la escuela en mayo de 2010.

Además, todos los visitantes deben registrarse al entrar a las instalaciones también llamado campus. Los supervisores del campus están asignados a vigilar el comportamiento apropiado, y para garantizar que todas las personas están autorizadas a estar en el campus.

El Distrito ofrece entrenamiento de primeros auxilios cada año. Aunque a todo el personal se anima a asistir, la capacitación es obligatoria para todos los entrenadores y auxiliares de salud.

Cada año, hay controles de seguridad por el jefe de bomberos del Estado, así como por nuestra compañía de seguros. El Distrito tiene la obligación para corregir cualquier deficiencia de seguridad. Hacemos todo lo posible para garantizar la seguridad de nuestros estudiantes, personal y comunidad en general.

Para obtener más información acerca de cómo los padres pueden recibir más información o ver el Plan de Seguridad Escolar, comuníquese a la oficina del distrito al (530) 868-1281, extensión 250.

Condiciones de las instalaciones escolares y mejoras planificadas (año escolar 2011–12)

Esta sección incluye información sobre la condición del terreno, los edificios y los baños de la escuela según los últimos datos disponibles, y una descripción de las mejoras en las instalaciones que se hayan realizado recientemente o que se hayan planificado.

El actual sitio de la escuela Biggs High School se terminó en 1963. La escuela tiene 17 salones de clases regulares, 2 laboratorios de ciencias, 1 laboratorio de computación, 1 aula de educación especial, 1 salón de Banda de Música y 2 salones portátiles. Biggs High School también tiene su propio gimnasio y cafetería / Salón de usos múltiples. El departamento de mantenimiento del distrito se encarga de todos los edificios del campus. El distrito participa en el programa de mantenimiento diferido, que recibe fondos compensatorios del Estado. Los proyectos propuestos de mantenimiento figuran en los planes de cinco años.

Al igual que la mayoría de las instalaciones del Distrito, Biggs High School es elegible para el financiamiento de modernización a través de la Oficina de Construcción de Escuelas Públicas. El distrito va a trabajar para modernizar cada escuela para garantizar que las instalaciones sigan en buen estado.

Todas las instalaciones de la escuela cumplen con la Ley de Williams. Todas las instalaciones de la escuela están limpias, seguras y mantenidas en buen estado. Los mejoramientos incluyen nuevas luces de energía eficiente en el gimnasio y el área circundante.

El distrito recibió fondos por dificultades críticas para reemplazar el sistema de climatización en Biggs High School y el proyecto se completó en septiembre de 2010. El exterior de los edificios fueron pintados en el verano del 2009. El Distrito participa en el Programa de Mantenimiento Diferido, el cual provee fondos estatales que igualan dólar por dólar, para ayudar a los distritos escolares con los gastos de reparación o sustitución de componentes de edificios existentes. Típicamente, esto incluye techos, plomería, calefacción, aire acondicionado, sistemas eléctricos, pintura interior y exterior, y pisos. Este programa ha sido suspendido por el Estado hasta el 2015.

Tipos de servicios financiados (año fiscal 2010–11)

Esta sección incluye información sobre los programas y servicios complementarios, por ejemplo, información sobre los servicios educativos suplementarios relacionados con el estatus del programa Federal de mejoramiento de la escuela otorgados a la escuela a través de fondos categóricos u otras fuentes.

El Distrito opera varios programas federales y estatales, incluyendo los siguientes comunicados en la Solicitud Consolidada: Título I, Título II, Título III, Carl Perkins Incentivo de Agr. y Ayuda de Impacto Económico (EIA). El distrito también tiene un programa para Dotados y Talentosos (GATE) y programa Después de Clases (operado por la Oficina de Educación del Condado de Butte).

Programas de educación para carrera técnica o vocacional (año escolar 2010–11)

Esta sección incluye información sobre los programas de Carrera de Educación Técnica (CTE) y los programas que se ofrecen por el distrito escolar que están alineados con las normas de programa de estudios modelo. La lista debería identificar los cursos realizados por los centros de ocupación regionales o programas y esos conducidos directamente por el distrito escolar. Esta sección incluye una lista del representante principal o del comité consejero de carrera técnica del distrito escolar y las industrias representadas.

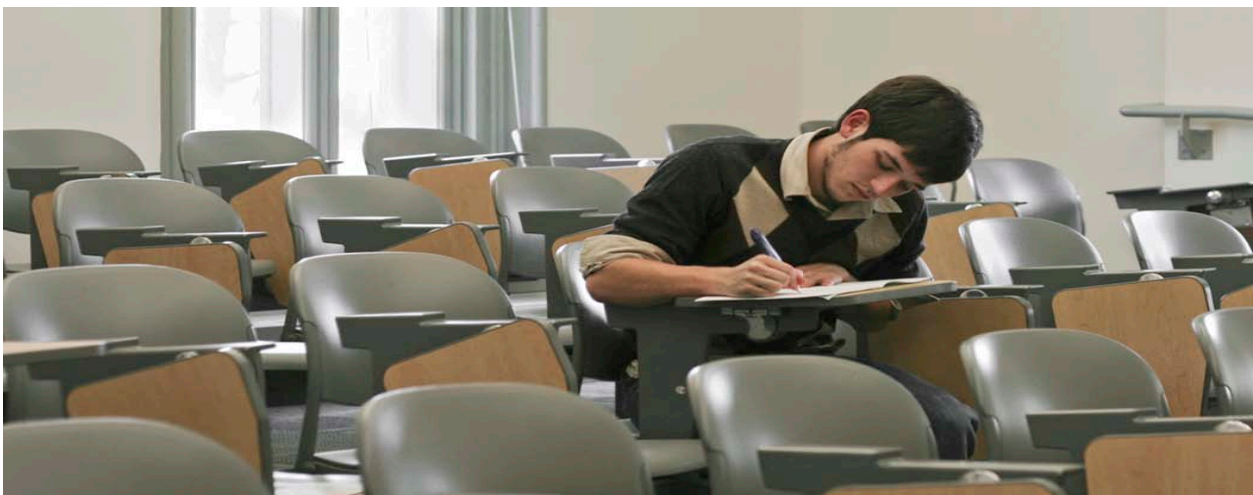
Biggs High School ofrece ROP (Programa Ocupacional Regional) así como clases de agricultura FFA (Futuros Agricultores de America). Estas clases preparan a los estudiantes para otras oportunidades aparte de la educación regular. Biggs High School tiene 3 clases ROP, ROP Ciencias de animales, ROP Diseño de la Red. Ciencias de Animales ROP Diseño en Computadora Asistido (CAD). Fuera de los programas ROP BHS ofrece Floricultura en patrocinio con el Butte Community College, ROP Web Design y ROP CAD están articulados para permitir a los estudiantes una oportunidad de recibir créditos de preparatoria y colegio. Como una comunidad rural/ agrícola, estos programas dan oportunidades a muchos estudiantes.

Para obtener más información en la High School sobre FFA y Agr. y programas ROP. Contáctese con Carleen Charley. Para el programa de Diseño de Red contacte a Dave Niemeyer.

Desarrollo profesional

Esta sección incluye información sobre el calendario anual de la escuela para el desarrollo del personal para el periodo de tres años más reciente.

Durante los últimos tres años escolares, tuvimos tres días al año destinados al desarrollo personal y profesional.



Matriculación de estudiantes según el grado escolar (año escolar 2010-2011)

Grado escolar	Cantidad de estudiantes	Grado escolar	Cantidad de estudiantes
Jardín de niños	0	8.º Grado	0
1.º Grado	0	Enseñanza primaria sin división de grados	0
2.º Grado	0	9.º Grado	44
3.º Grado	0	10.º Grado	40
4.º Grado	0	11.º Grado	46
5.º Grado	0	12.º Grado	45
6.º Grado	0	Enseñanza secundaria sin división de grados	0
7.º Grado	0	Matriculación total	175

Matriculación de estudiantes por subgrupo (año escolar 2010-2011)

Grupo	Porcentaje de matriculación total
Negros o afroamericanos	0.6%
Indios americanos o nativos de Alaska	0.6%
Asiáticos	1.1%
Filipinos	0.0%
Hispanos o latinos	41.7%
Hawaianos nativos o de las Islas del Pacífico	0.0%
Blancos	54.9%
Dos o más razas	0.6%
De escasos recursos socioeconómicos	10.9%
Estudiantes de inglés como segunda lengua	17.7%
Estudiantes con discapacidades	17.1%

Promedio y distribución de la proporción de estudiantes por maestro (enseñanza secundaria)

Materia	Promedio de la proporción de estudiantes por maestro	Cantidad de clases* en 2008-2009			Promedio de la proporción de estudiantes por maestro	Cantidad de clases* en 2009-2010			Promedio de la proporción de estudiantes por maestro	Cantidad de clases* en 2010-2011		
		1-22	23-32	33+		1-22	23-32	33+		1-22	23-32	33+
Inglés	18.3	6	3	0	19.9	7	3	0	20.8	6	2	0
Matemáticas	17.9	7	2	0	15.7	9	1	0	14.3	4	2	0
Ciencias	22.4	2	3	0	17.1	5	2	0	16.1	4	1	0
Ciencias sociales	23.8	3	3	0	26.0	2	2	0	21.4	0	0	0

*La cantidad de clases indica cuántas clases hay en cada categoría de tamaño (un rango del total de estudiantes por clase). A nivel de secundaria, esta información se basa en la materia en lugar del grado.

III. Clima escolar

Suspensiones y expulsiones

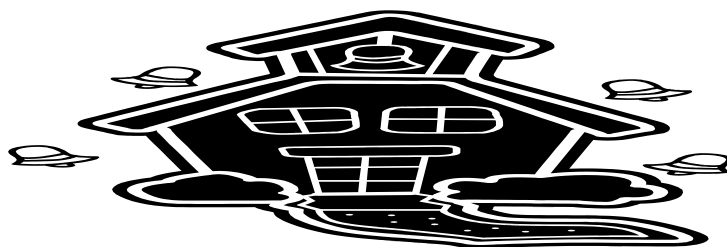
Promedio*	Escuela 2008-2009	Escuela 2009-2010	Escuela 2010-2011	Distrito 2008-2009	Distrito 2009-2010	Distrito 2010-2011
Suspensiones	15.7	30.1	38.3	24.5	26.86	22.34
Expulsiones	0	0	0	0.4	0	0

*El índice de suspensiones y expulsiones se calcula dividiendo la cantidad total de incidentes entre la matrícula total.

IV. Instalaciones escolares

Condiciones adecuadas para las instalaciones escolares (año escolar 2011-2012)

Sistema inspeccionado	Estado de la reparación				Reparación necesaria y acción tomada o planificada
	Ejemplar	Bueno	Adecuado	Malo	
Sistemas: fugas de gas, calefacción, ventilación y aire acondicionado/sistemas mecánicos, desagües	N/A		X		NINGUNA
Interior: superficies internas	N/A			X	Pintura descarapelada y techos dañados la reparación para el verño del 2012
Limpieza: limpieza general, infestación de insectos/alimañas	N/A		X		
Eléctrico: sistemas eléctricos	N/A		X		
Baños/bebederos: baños, lavamanos/bebederos	N/A		X		
Seguridad: seguridad contra incendios, materiales peligrosos	N/A		X		
Estructural: daños estructurales, techos	N/A		X		
Exterior: patio de juegos/plantel escolar, ventanas/puertas/portones/cercas	N/A		X		
Calificación general			X		N/A



V. Maestros

Maestros con licencia

Maestros	Escuela 2008-2009	Escuela 2009-2010	Escuela 2010-2011	Distrito 2010-2011
Con licencia completa	12	12	12	32
Sin licencia	0	0	0	0
Que enseñan fuera de su área de competencia (con licencia completa)	5	6	6	6

Asignación incorrecta de maestros y puestos vacantes

Indicador	2009-2010	2010-2011	2011-2012
Asignaciones incorrectas de maestros que enseñan inglés como segunda lengua	0	0	0
Total de asignaciones incorrectas de maestros	0	0	0
Puestos de maestros vacantes	0	0	0

Nota: "Asignaciones incorrectas" se refiera a la cantidad de puestos que ocupan maestros que carecen de autorización legal para enseñar ese nivel educativo, materia, grupo de estudiantes, etc.

* El total de asignaciones incorrectas de maestros incluye la cantidad de asignaciones incorrectas de maestros que enseñan inglés como segunda lengua.

Materias básicas impartidas por maestros altamente acreditados (año escolar 2010-2011)

La Ley Federal de Educación Primaria y Preparatoria (conocida en inglés como ESEA) y también conocida como la ley Que Ningún Niño se Quede Atrás (conocida en inglés como NCLB) exige que todas las materias básicas sean impartidas por maestros altamente acreditados, es decir, que tengan al menos una licenciatura, una licencia de enseñanza de California y una competencia comprobada en la materia académica básica. Para obtener más información, consulte la página web del CDE con el título de *Improving Teacher and Principal Quality* en: <http://www.cde.ca.gov/nclb/sr/tq/>

Ubicación de las clases	Porcentaje de clases en las que se dictan las materias básicas impartidas por maestros altamente acreditados	Porcentaje de clases en las que se dictan las materias básicas impartidas por maestros que no están altamente acreditados
Esta escuela	100.00%	0.00%
Todas las escuelas del distrito	100.00%	0.00%
Escuelas del distrito de muy bajos recursos	100.00%	0.00%
Escuelas del distrito de bajos recursos	0.00%	0.00%

*Las escuelas de muy bajos recursos se definen como aquellas escuelas con una elegibilidad estudiantil de aproximadamente 40 por ciento o más en el programa de alimentos gratis o de costo reducido. Las escuelas de bajos recursos son aquellas que tienen una elegibilidad estudiantil de aproximadamente 25 por ciento o menos en el programa de alimentos gratis o de costo reducido.



VI. Personal auxiliar

Consejeros académicos y otro personal auxiliar (año escolar 2010-2011)

Puesto	Número de FTE asignados a la escuela	Cantidad promedio de estudiantes por consejero académico
Consejero/a académico/a	1	175
Consejero (desarrollo social/de comportamiento o de carrera)	0	N/A
Maestro/a de bibliotecas multimedia (bibliotecario)	0	N/A
Personal de servicios de bibliotecas multimedia (asistente de maestro)	.5	N/A
Psicólogo/a	0	N/A
Trabajador/a social	0	N/A
Enfermera/o	0	N/A
Especialista en problemas de audición/lenguaje/habla	0	N/A
Especialista en recursos (no de enseñanza)	0	N/A
Otro	.875	N/A

Nota: las celdas en negro no requieren información.

* Un equivalente a un puesto de tiempo completo (conocido en inglés como FTE) es igual a un miembro del personal que trabaja tiempo completo; un FTE también podría representar dos miembros del personal que trabajan el 50 por ciento del tiempo completo cada uno.

VII. Plan de estudios y material didáctico

Calidad, vigencia y disponibilidad de libros de texto y materiales didácticos(año escolar 2011-2012)

Esta sección describe si los libros de texto y los materiales didácticos que se usan en la escuela se adoptaron recientemente; si hay suficientes libros de texto y materiales didácticos para cada estudiante, e información sobre el uso de algún otro programa de estudios auxiliar por parte de la escuela o libros de texto o materiales didácticos no adoptados.

Año y mes en que se recolectó la información: Enero 2012

Área del currículo requerido	Libros de texto y materiales didácticos/año de adopción	¿Adopción reciente?	Porcentaje de estudiantes que carecen de su propia copia asignada
Lectura/lengua y literatura	Holt Literature Language Arts, Holt Rinehart, 2003	Si	0%
Matemáticas	Algebra 1, Mc Dougal Littell, 2007 Algebra 2, Mc Dougal Littell, 2007 Geometry, Mc Dougal Littell, 2007 Calculus Concepts & Contexts 3, Thompson Learning Inc., 2003	Si	0%
Ciencias	Modern Biology, Holt Rinehart and Winston, 2007 - Grades 9-12 Modern Chemistry, Holt Rinehart and Winston, 2007 - Grades 9-12 Holt Physics, Holt Rinehart and Winston, 2002 - Grades 9-12	Si	0%
Historia y ciencias sociales	Modern World History, McDougal Littell, 1999 Grade 10 The Americans-U.S. History, Brown and Company, 2006 Grade 11	Si	0%
Lengua extranjera	Meets State Guidelines	Si	0%
Salud	Meets State Guidelines	Si	0%
Artes visuales y escénicas	N/A	N/A	0%
Equipo para laboratorio de ciencias (9.º a 12.º grado)	Meets State Guidelines	Si	0%



VIII. Finanzas escolares

Gastos por estudiante y sueldos de los maestros por plantel (año fiscal 2009-2010)

Nivel	Total de gastos por estudiante	Gastos por estudiante (complementario/restringido)	Gastos por estudiante (básico/no restringido)	Sueldo promedio de un maestro
Plantel escolar	9,499	309	\$9,190	\$61,309
Distrito	N/A	N/A	\$7,383	\$54,985
Diferencia porcentual (plantel escolar y distrito)	N/A	N/A	24.5%	11.5%
Estado	N/A	N/A	\$5,455	\$57,163
Diferencia porcentual (plantel escolar y estado)	N/A	N/A	68.5%	7.2%

Nota: las celdas en negro no requieren información.

Los gastos adicionales/restringidos se hacen con dinero cuyo uso está controlado por la ley o por un donante. El dinero que el distrito o la mesa directiva escolar designa para fines específicos no se considera dinero restringido. **Los gastos básicos/no restringidos** se hacen con el dinero cuyo uso, a excepción de pautas específicas, no está controlado por la ley ni por un donante.

Para obtener información detallada sobre los gastos de las escuelas en todos los distritos de California, visite la página web con el título *Current Expense of Education & Per-pupil Spending*, en <http://www.cde.ca.gov/ds/fd/ec/>. Para obtener información sobre los salarios de los maestros en todos los distritos de California, consulte la página web con el título de *Certificated Salaries & Benefits* en <http://www.cde.ca.gov/ds/fd/cs/>. Para buscar los gastos y salarios de un distrito escolar específico, consulte el sitio web de Ed-Data en <http://www.ed-data.org>.



Sueldos administrativos y de maestros (año fiscal 2009-2010)

Categoría	Importe del distrito	Promedio estatal para los distritos en la misma categoría
Sueldo de un maestro principiante	\$35,152	\$37,978
Sueldo de un maestro en el nivel medio	\$47,491	\$55,252
Sueldo de un maestro en el nivel más alto	\$65,579	\$71,674
Sueldo promedio de un director (educación primaria)	\$61,662	\$87,651
Sueldo promedio de un director (educación media)	\$0	\$92,196
Sueldo promedio de un director (educación secundaria)	\$0	\$93,352
Sueldo de un superintendente	\$113,000	\$116,851
Porcentaje del presupuesto correspondiente a los sueldos de maestros	37.00%	34.00%
Porcentaje del presupuesto correspondiente a los sueldos del personal administrativo	4.00%	7.00%

Para obtener información detallada sobre los salarios, consulte la página web de CDE con el título *Certificated Salaries and Benefits* en <http://www.cde.ca.gov/ds/fd/cs/>.

IX. Rendimiento de los estudiantes

Programa de Exámenes y Reportes Estandarizados

El Programa de Exámenes y Reportes Estandarizados (conocido en inglés como STAR) consta de varios elementos clave que incluyen:

- **Las pruebas de los estándares académicos de California (conocidas en inglés como CST)**, que incluyen lengua y literatura en inglés (conocida en inglés como ELA) y matemáticas de segundo a undécimo grado, ciencias en quinto grado, octavo grado y de noveno a undécimo grado, e historia-ciencias sociales en octavo grado y de noveno a undécimo grado.
- **Prueba modificada de la evaluación educativa de California (conocida en inglés como CMA)**, es una evaluación alternativa que se basa en estándares de logros modificados en

ELA para el tercer al undécimo grado; matemáticas para el tercer al séptimo grado, Álgebra I y Geometría; y ciencias en el quinto al octavo grado y Ciencias de la vida en el décimo grado. La CMA está diseñada para evaluar a aquellos estudiantes cuyas discapacidades les impiden tener una competencia a su nivel de grado en una evaluación de los estándares de California con y sin arreglos.

- **Prueba alternativa de rendimiento de California (conocida en inglés como CAPA)** incluye ELA y matemáticas en el segundo al undécimo grado, y ciencias para el quinto, octavo y décimo grado. La CAPA se aplica a aquellos estudiantes con discapacidades cognitivas considerables que les impiden hacer las Pruebas de los Estándares Académicos de California (conocidas en inglés como CSTs) con arreglos o modificaciones o la CMA con arreglos.

Las evaluaciones del Programa STAR muestran qué tan bien están trabajando los estudiantes con relación a los estándares de contenido académico del estado. En cada una de estas evaluaciones, las puntuaciones de los estudiantes se reportan como niveles de rendimiento.

Para obtener información detallada sobre los resultados del Programa STAR correspondientes a cada grado y el nivel de rendimiento, incluyendo el porcentaje de estudiantes que no han sido evaluados, visite la página web titulada *Standardized Testing and Reporting (STAR) Results* del CDE en <http://star.cde.ca.gov>.

Resultados de los exámenes y reportes estandarizados de todos los estudiantes - Comparación de tres años

Materia	Porcentaje de estudiantes que alcanzaron el nivel proficiente o avanzado (que cumple con o supera los estándares del estado)								
	Escuela			Distrito			Estado		
	2008 -2009	2009 -2010	2010 -2011	2008 -2009	2009 -2010	2010 -2011	2008 -2009	2009 -2010	2010 -2011
Lengua y literatura en inglés	43%	37%	38%	38%	36%	38%	49%	52%	54%
Matemáticas	15%	6%	7%	28%	27%	28%	46%	48%	50%
Ciencias	44%	38%	24%	36%	44%	33%	50%	54%	57%
Historia y ciencias sociales	31%	29%	22%	27%	26%	24%	41%	44%	48%

Note: Las puntuaciones no se muestran cuando la cantidad de estudiantes que fueron examinados es de diez o menos, ya sea porque la cantidad de estudiantes en esta categoría es muy pequeña para tener una precisión estadística o para proteger la privacidad de los estudiantes.

Resultados de los exámenes y reportes estandarizados por grupo de estudiantes. Año más reciente

Grupo	Porcentaje de estudiantes que alcanzaron el nivel proficiente o avanzado			
	Lengua y literatura en inglés	Matemáticas	Ciencias	Historias sociales
Todos los estudiantes en la Agencia Local de Educación (conocido en inglés como LEA)	38%	28%	33%	24%
Todos los estudiantes en la escuela	38%	7%	24%	22%
Hombres	36%	9%	22%	30%
Mujeres	40%	5%	27%	13%
Negros o afroamericanos				
Indios americanos o nativos de Alaska	0%	0%	0%	0%
Asiáticos	0%	0%	0%	0%
Filipinos				
Hispanos o latinos	42%	7%	8%	20%
Hawaianos nativos o de las Islas del Pacífico				
Blancos	34%	6%	32%	25%
Dos o más razas	0%	0%	0%	0%
De escasos recursos socioeconómicos	37%	7%	14%	19%
Estudiantes de inglés como segunda lengua	19%	12%	0%	15%
Estudiantes con discapacidades	17%	5%	0%	0%
Estudiantes que reciben servicios de educación para inmigrantes	0%	0%	0%	0%

Nota: las puntuaciones no se muestran cuando la cantidad de estudiantes que fueron examinados es de diez o menos, ya sea porque la cantidad de estudiantes en esta categoría es muy pequeña para tener una precisión estadística o para proteger la privacidad de los estudiantes.

Examen de egreso de la preparatoria de California

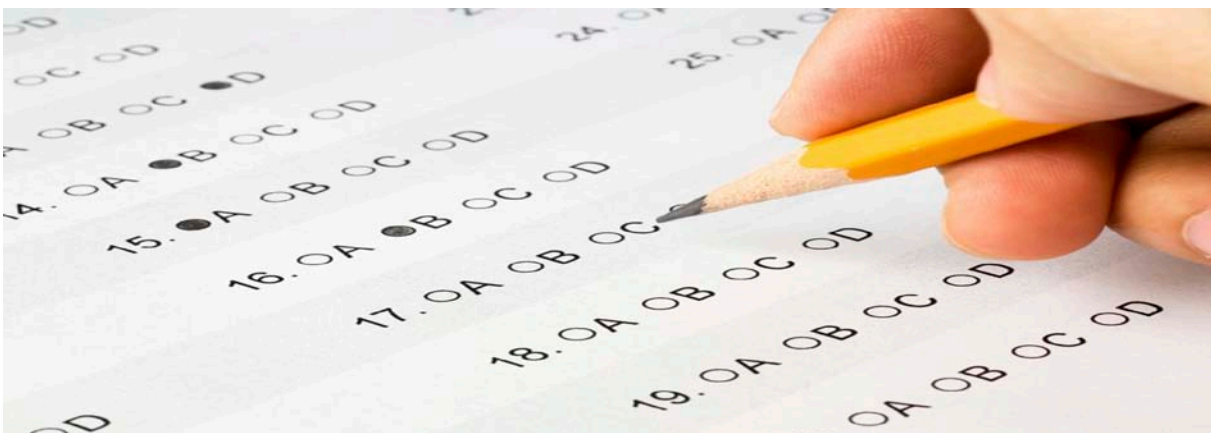
El examen de egreso de la preparatoria de California (conocido en inglés como CAHSEE) se utiliza principalmente como requisito de graduación, pero los resultados de este examen en el décimo grado también se utilizan para determinar el porcentaje de estudiantes que alcanzaron tres niveles de suficiencia (sin dominio, proficiente o avanzado) en ELA y matemáticas con el fin de calcular las asignaciones del AYP requeridas por la ley federal ESEA, también conocida como NCLB.

Para obtener información detallada sobre los resultados del CAHSEE, visite la página web titulada *California High School Exit Examination (CAHSEE)* del CDE, en <http://cahsee.cde.ca.gov/>.

Resultados del examen de egreso de la preparatoria de California de todos los estudiantes - Comparación de tres años (si corresponde)

Materia	Porcentaje de estudiantes que alcanzaron el nivel proficiente o avanzado								
	2008-2009	Escuela		Distrito			Estado		
		2009-2010	2010-2011	2008-2009	2009-2010	2010-2011	2008-2009	2009-2010	2010-2011
Lengua y literatura en inglés	38%	55%	51%	37%	55%	50%	52%	54%	59%
Matemáticas	52%	45%	35%	53%	45%	33%	53%	54%	56%

Nota: las puntuaciones no se muestran cuando la cantidad de estudiantes que fueron examinados es de diez o menos, ya sea porque la cantidad de estudiantes en esta categoría es muy pequeña para tener una precisión estadística o para proteger la privacidad de los estudiantes.



Resultados del examen de egreso de la preparatoria de California por grupo de estudiantes - Año más reciente (si corresponde)

Grupo	Lengua y literatura en inglés			Matemáticas		
	No proficiente	Proficiente	Avanzado	No proficiente	Proficiente	Avanzado
Todos los estudiantes en la LEA	50%	29%	21%	67%	31%	3%
Todos los estudiantes en la escuela	49%	30%	22%	65%	32%	3%
Hombre	55%	35%	10%	75%	25%	0%
Mujer	41%	24%	35%	53%	41%	6%
Negros o Afroamericanos	0%	0%	0%	0%	0%	0%
Indios americanos o nativos de Alaska	0%	0%	0%	0%	0%	0%
Asiáticos	0%	0%	0%	0%	0%	0%
Filipinos	0%	0%	0%	0%	0%	0%
Hispanos o latinos	67%	17%	17%	92%	8%	0%
Hawaianos nativos o de las Islas del Pacífico	0%	0%	0%	0%	0%	0%
Blancos	42%	38%	21%	54%	42%	4%
Dos o más razas	0%	0%	0%	0%	0%	0%
De escasos recursos socioeconómicos	47%	32%	21%	68%	32%	0%
Estudiantes de inglés como segunda lengua	0%	0%	0%	0%	0%	0%
Estudiantes con discapacidades	0%	0%	0%	0%	0%	0%
Estudiantes que reciben servicios de educación para inmigrantes	0%	0%	0%	0%	0%	0%

Nota: las puntuaciones no se muestran cuando la cantidad de estudiantes que fueron examinados es diez o menos, ya sea porque la cantidad de estudiantes en esta categoría es muy pequeña para tener una precisión estadística o para proteger la privacidad de los estudiantes.

Resultados del examen de aptitud física de California (año escolar 2010-2011)

El examen de aptitud física de California (conocido en inglés como PFT) se aplica a los estudiantes de quinto grado, séptimo grado y noveno grado únicamente. Esta tabla indica el porcentaje de estudiantes por grado que alcanzaron los estándares de buen estado físico correspondiente al periodo de prueba más reciente. Si desea información detallada sobre este examen y comparaciones de los resultados del examen de la escuela con los niveles del distrito y del estado, visite la página web titulada *Physical Fitness Testing* del CDE, en <http://www.cde.ca.gov/ta/tg/pf/>.

Grado	Porcentaje de estudiantes que alcanzaron los estándares de buen estado físico		
	Cuatro de seis estándares	Cinco de seis estándares	Seis de seis estándares
5.º	0.00%	0.00%	0.00%
7.º	0.00%	0.00%	0.00%
9.º	12.20%	20.40%	49.00%

Nota: las puntuaciones no se muestran cuando la cantidad de estudiantes que fueron examinados es diez o menos, ya sea porque la cantidad de estudiantes en esta categoría es muy pequeña para tener una precisión estadística o para proteger la privacidad de los estudiantes.

X. Rendición de cuentas

Índice de Rendimiento Académico

El Índice de Rendimiento Académico (conocido en inglés como API) es una medición anual del rendimiento y progreso académico estatal en las escuelas de California. Las calificaciones del API van de 200 a 1,000, con un objetivo estatal de 800. Puede encontrar información detallada sobre el API en la página web del CDE bajo el título *Academic Performance Index (API)*, en <http://www.cde.ca.gov/ta/ac/ap/>.

Rangos del Índice de Rendimiento Académico - Comparación de tres años

Esta tabla indica los rangos del API en escuelas estatales y en escuelas similares. El **rango del API para el estado** varía de 1 a 10. El rango estatal de 1 significa que la escuela tiene una calificación del API del diez por ciento más bajo de todas las escuelas del estado, mientras que un rango estatal de 10 significa que la escuela tiene una calificación del API del diez por ciento más alto de todas las escuelas del estado.

El **rango de API para escuelas similares** compara una escuela con 100 “escuelas similares” estadísticamente comparadas. El rango de 1 de escuelas similares significa que el rendimiento académico de la escuela es comparable al de las diez escuelas con el rendimiento académico más bajo entre las 100 escuelas similares, mientras que un rango de escuelas similares de 10 significa que el rendimiento académico de la escuela es mejor que el de por lo menos 90 de las 100 escuelas similares.

Rango del API	2008	2009	2010
Estatal	5	4	3
Escuelas similares	7	3	3

Aumento del Índice de Rendimiento Académico por grupo de estudiantes - Comparación de tres años

Grupo	Cambio real en el API 2008-2009	Cambio real en el API 2009-2010	Cambio real en el API 2010-2011
Todos los estudiantes de la escuela	-19	-4	-22
Negros o afroamericanos			
Indios americanos o nativos de Alaska			
Asiáticos			
Filipinos			
Hispanos o latinos		-38	3
Hawaianos nativos o de las Islas del Pacífico			
Blancos	-20	41	-54
Dos o más razas	N/D		
De escasos recursos socioeconómicos			
Estudiantes de inglés como segunda lengua			
Estudiantes con discapacidades			

Nota: “N/A” significa que no hubo un cambio real en el API. “N/D” significa que no hubo información disponible para el CDE o la LEA que reportar. “B” significa que la escuela no tuvo una Base de API y que no hay información de crecimiento ni del objetivo. “C” quiere decir que la escuela tuvo cambios demográficos significativos y que no hay información sobre el Crecimiento ni el objetivo.

Aumento del Índice de Rendimiento Académico por grupo de estudiantes - Comparación del aumento en el API de 2011

Esta tabla indica, por grupo de estudiantes, la cantidad de estudiantes incluidos en el API y en el API de crecimiento de 2011 en la escuela, en la LEA y a nivel estatal.

Grupo	Aumento del API de 2011					
	Número de estudiantes	Escuela	Número de estudiantes	LEA	Número de estudiantes	Estado
Todos los estudiantes en la escuela	127	676	397	685	4,683,676	778
Negros o afroamericanos	0		6		317,856	696
Indios Americanos o nativos de Alaska	2		5		33,774	733
Asiáticos	2		4		398,869	898
Filipinos	0		0		123,245	859
Hispánicos o latino	55	683	154	650	2,406,749	729
Hawaianos nativos o de las islas del Pacífico	0		0		26,953	764
Blancos	67	668	227	712	1,258,831	845
Dos o más razas	1		1		76,766	836
De escasos recursos socioeconómicos	94	654	312	657	2,731,843	726
Estudiantes de inglés como segunda lengua	24	666	92	610	1,521,844	707
Estudiantes con discapacidades	23	466	60	462	521,815	595

Progreso Anual Adecuado

La ley federal ESEA requiere que todas las escuelas y los distritos cumplan con los siguientes criterios del Progreso Anual Adecuado (conocido en inglés como AYP):

- Porcentaje de participación en las evaluaciones basadas en los estándares estatales de ELA y matemáticas
- Porcentaje de dominio en las evaluaciones basadas en los estándares estatales de ELA y matemáticas
- API como indicador adicional
- Porcentaje de graduación (para escuelas secundarias)

Para obtener información detallada sobre el AYP, incluidos los porcentajes de participación y los resultados porcentuales de dominio por grupo de estudiantes, visite la página web del CDE titulada *Adequate Yearly Progress (AYP)* en <http://www.cde.ca.gov/ta/ac/ay/>.

Progreso Anual Adecuado general y por criterios (año escolar 2010-2011)

Criterios del AYP	Escuela	Distrito
Alcanzó el AYP en general	No	No
Alcanzó el porcentaje de participación: lengua y literatura en inglés	Si	Si
Alcanzó el porcentaje de participación: matemáticas	Si	Si
Alcanzó el porcentaje de dominio: lengua y literatura en inglés	Si	No
Alcanzó el porcentaje de dominio: matemáticas	No	No
Alcanzó los criterios del API	No	No
Alcanzó el porcentaje de graduación escolar	N/A	N/A

Programa de Intervención Federal (año escolar 2011-2012)

Las escuelas y los distritos que reciben financiamiento federal de Título I entran en el Programa de Mejoramiento Académico (conocido en inglés como PI) si no alcanzan el AYP durante dos años consecutivos para la misma área de contenido (lengua y literatura en inglés o matemáticas) o en el mismo indicador (API o porcentaje de graduación). Después de ingresar al PI, las escuelas y los distritos avanzan al siguiente nivel de intervención por cada año adicional en que no alcancen el AYP. Puede encontrar información detallada sobre la identificación del PI en la página web del CDE bajo el título *PI Status Determinations*, en: <http://www.cde.ca.gov/ta/ac/ay/tidetermine.asp>.

Indicador	Escuela	Distrito
Estado del Programa de Mejoramiento Académico		No en PI
Primer año del Programa de Mejoramiento		
Año en el Programa de Mejoramiento		
Cantidad de escuelas que participan actualmente en el Programa de Mejoramiento	N/A	1
Porcentaje de escuelas que participan actualmente en el Programa de Mejoramiento	N/A	20.0%

XI. Finalización de estudios y preparación postsecundaria

Requisitos de admisión a las Universidades Públicas de California

Universidad de California

Los requisitos de admisión a la Universidad de California (conocida en inglés como UC) siguen las normas generales establecidas en el Plan Maestro, el cual exige que un octavo de los mejores graduados de la escuela preparatoria del estado, así como los estudiantes transferidos que completaron con éxito un trabajo específico para la universidad, sean elegibles para la admisión a la UC. Estos requisitos están diseñados para garantizar que todos los estudiantes elegibles estén preparados adecuadamente para el nivel de estudio universitario.

Para obtener información sobre los requisitos de admisión general, visite la página web de la UC *General Admission Information* en <http://www.universityofcalifornia.edu/admissions/>. (Fuente externa)

Universidad Estatal de California

La elegibilidad para la admisión a la Universidad Estatal de California (conocida en inglés como CSU) está determinada por tres factores:

- haber realizado cursos específicos en la escuela preparatoria
- las calificaciones en cursos específicos y resultados de las pruebas
- haberse graduado de la escuela preparatoria

Algunos planteles escolares poseen estándares más altos para asignaturas principales en particular o para estudiantes que viven fuera del área del plantel escolar local. Debido a la cantidad de aspirantes, pocos planteles escolares poseen estándares más altos (criterios de admisión complementarios) para todos los aspirantes. La mayoría de los planteles de la CSU utilizan políticas de garantía de admisión local para los estudiantes que se graduaron o fueron transferidos de escuelas preparatorias y universidades que recibieron históricamente los servicios del plantel escolar de la CSU en esa región. Para obtener información sobre la admisión, solicitud y costos de matriculación, visite la página web de la Universidad Estatal de California en <http://www.calstate.edu/admission/admission.shtml>. (Fuente externa)

Índice de abandono escolar y graduación

Indicador	Escuela			Distrito			Estado		
	2007-2008	2008-2009	2009-2010	2007-2008	2008-2009	2009-2010	2007-2008	2008-2009	2009-2010
Índice de abandono escolar (1 año)	5.4	0.0	0.0	5.1	0.0	0.0	4.9	5.7	4.6
Índice de graduación escolar	86.00	100	100	86.27	100	100	80.21	78.59	80.44

Nota: el índice de graduación del Centro Nacional de Estadísticas de la Educación, como se reporta en el AYP, se proporciona en esta tabla.

Cumplimiento de los requisitos de graduación de escuela preparatoria

Esta tabla muestra, por grupo de estudiantes, el porcentaje de estudiantes que iniciaron el año escolar 2010-2011 en el duodécimo grado y fueron parte de la clase que se graduó más recientemente cumpliendo con todos los requisitos estatales y locales de graduación para la finalización del duodécimo grado, incluyendo haber aprobado las partes de ELA y matemáticas del CAHSEE o haber recibido una dispensa local o exención estatal.

Grupo	Clase graduada de 2011		
	Escuela	Distrito	Estado
Todos los estudiantes	100%	100%	N/D
Negros o afroamericanos	N/D	N/D	N/D
Indios americanos o nativos de Alaska	N/D	N/D	N/D
Asiáticos	N/D	N/D	N/D
Filipinos	N/D	N/D	N/D
Hispanos o latinos	100%	100%	N/D
Hawaianos nativos o de las Islas del Pacífico	N/D	N/D	N/D
Blancos	100%	100%	N/D
Dos o más razas	N/D	N/D	N/D
De escasos recursos socioeconómicos	100%	100%	N/D
Estudiantes de inglés como segunda lengua	100%	100%	N/D
Estudiantes con discapacidades	100%	100%	N/D

Participación en los programas de educación para carrera técnica (año escolar 2010-2011)

Medida	Participación en los programas de CTE
Cantidad de estudiantes que participan en los programas de educación para carrera técnica (conocida en inglés como CTE)	67
Porcentaje de estudiantes que completaron un programa de CTE y obtuvieron el diploma de preparatoria	100%
Porcentaje de cursos CTE secuenciales o articulados entre la escuela y las instituciones de educación postsecundaria	50%

Cursos para la admisión a la Universidad Estatal de California y/o la Universidad de California

Medida del curso para la UC/CSU	Porcentaje
Estudiantes matriculados en cursos requeridos para la admisión a la UC/CSU 2010-11	56.0%
Estudiantes graduados que completaron todos los cursos requeridos para la admisión a la UC/CSU 2010-11	73.7%

Cursos de nivel avanzado (año escolar 2010-2011)

Materia	Cantidad de cursos AP ofrecidos	Porcentaje de estudiantes en cursos de AP
Ciencia informática	0	N/A
Inglés	1	N/A
Bellas artes y artes escénicas	0	N/A
Lengua extranjera	0	N/A
Matemáticas	1	N/A
Ciencias	1	N/A
Ciencias sociales	0	N/A
Todos los cursos	3	9.4%

XII. Programación y planificación instructivas

Vea la narrativa “Desarrollo Profesional” al comienzo de este documento.

Biggs High

School Accountability Report Card, 2010-2011

Biggs Unified

Provided by the Ed-Data Partnership

For more information visit www.ed-data.org